

T.C
AVCILAR KAYMAKAMLIĐI
NİMET KAMURAN KORKMAZ ÖZEL EĐİTİM
UYGULAMA OKULU MÜDÜRLÜĐÜ
2024-2028 STRATEJİK PLANI



İSTİKLALMARŞI

Korkma, sönmez bu şafaklarda yüzen al sancak;
Sönmeden yurdumun üstünde tüten en son ocak.
O benim milletimin yıldızıdır, parlayacak;
O benimdir, o benim milletimindir ancak.

Çatma, kurban olayım, çehreni ey nazlı hilal!
Kahraman ırkıma bir gül! Ne bu şiddet, bu celal?
Sana olmaz dökülen kanlarımız sonra helal...
Hakkıdır Hakk'a tapan milletimin istiklal!

Ben ezelden beridir hür yaşadım, hür yaşarım.
Hangi çılgın bana zincir vuracakmış? Şaşarım!
Kükremiş sel gibiyim, bendimi çiğner, aşarım.
Yırtarım dağları, enginlere sığmam taşarım.

Garbin afakını sarmışsa çelik zırhlı duvar,
Benim iman dolu göğsüm gibi serhaddim var.
Ulusun, korkma! Nasıl böyle bir imanı boğar,
"Medeniyet!" dediğin tek dişi kalmış canavar?

Arkadaş! Yurduma alçakları uğratma sakın.
Siper et gövdeni, dursun bu hayasızca akın.
Doğacaktır sana va' dettiği günler Hakk'ın...
Kim bilir, belki yarın, belki yarından da yakın.

Bastığın yerleri "toprak!" diyerek geçme, tanı:
Düşün altındaki binlerce kefensiz yatanı.
Sen şehit oğlusun, incitme, yazıktır atanı:
Verme, dünyaları alsan da, bu cennet vatanı.

Kim bu cennet vatanını uğruna olmaz ki feda?
Şüheda fışkıracak toprağı sıksan, şüheda!
Canı, cananı bütün varımı alsın da Huda,
Etmesin tek vatanımdan beni dünyada cüda.

Ruhumun senden, İlahi, şudur ancak emeli:
Değmesin mabedimin göğsüne namahrem eli.
Bu ezanlar ezanlar-ki şehadetleri dinin temeli
Ebedi yurdumun üstünde benim inlemeli.

O zaman vedâ ile bin secde eder- varsa taşım,
Her cerihamdan, İlahi, boşanıp kanlı yaşım,
Fışkırır ruh-ı mücerred gibi yerden na'şım;
O zaman yükselerek arşa değer belki başım.

Dalgalar sen de şafaklar gibi ey şanlı hilal!
Olsun artık dökülen kanlarımın hepsi helal!
Ebediyen sana yok, ırkıma yok izmihlal!
Hakkıdır, hür yaşamış bayrağımın hürriyet;
Hakkıdır, Hakk'a tapan, milletimin istiklal!

Mehmet AKİ ERSOY

Öğretmenler;
Yeni Nesil Sizin
Eseriniz Olacaktır.

M. Akif Ersoy



GENÇLİĞE HİTABE

Ey Türk gençliği! Birinci vazifen, Türk İstikbalini, Türk cumhuriyetini, ilelebet, muhafaza ve müdafaa etmektir.

Mevcutiyetinin ve istikbalinin yegane temeli budur. Bu temel, senin, en kıymetli hazinendir. İstikbalde dahi, seni, bu hazineden, mahrum etmek isteyecek, dahili ve harici, bedhahları olacaktır. Bir gün, istiklal ve cumhuriyeti müdafaa mecburiyetine düşersen, vazifeye atılmak için, içinde bulunacağın vaziyetin imkan ve şartlarını düşünmeyeceksin! Bu imkan ve şerait, çok namüsaait bir mahiyette tezahür edebilir. İstiklal ve cumhuriyetine kastedecek düşmanlar, bütün dünyada emsali görülmemiş bir galibiyetin mümessili olabilirler. Cebren ve hile ile aziz vatanın, bütün kaleleri zapt edilmiş, bütün tersanelerine girilmiş, bütün orduları dağıtılmış ve memleketin her köşesi bilfiil işgal edilmiş olabilir. Bütün bu şartların daha elim ve daha vahim olmak üzere, memleketin dahilinde, iktidara sahip olanlar gaflet ve dalalet ve hatta hıyanet içinde bulunabilirler. Hatta bu iktidar sahipleri şahsi menfaatlerini, müstevlerin siyasi emelleriyle tevhit edebilirler. Millet, fakır u zaruret içinde harap ve bîtap düşmüş olabilir.

Ey Türk istikbalinin evladi! İşte, bu ahval ve şerait içinde dahi, vazifen; Türk istiklal ve cumhuriyetini kurtarmaktır! Muhtaç olduğun kudret, damarlarındaki asil kanda, mevcuttur!

M. Akif Ersoy

Okul/Kurum Bilgileri

İli: İSTANBUL			İlçesi: AVCILAR		
Adres:	Cihangir Mah. Meşrutiyet Cad. No:64		Coğrafi Konum (link):	https://www.google.com/maps/dir/40.9845312,28.7081378/nimet+kamuran+korkmaz+%C3%B6zel+e%C4%9Fitim+uygulama+okulu/@40.9875675,28.7026158,16z/data=!3m1!4b1!4m9!4m8!1m1!4e1!1m5!1m1!1s0x14caa121f825c227:0x8d2333377d415070!2m2!1d28.7042712!2d40.988942	
Telefon Numarası:	(0212) 422 55 04		Faks Numarası:		
e- Posta Adresi:	747447@meb.k12.tr		Web sayfası adresi:	http://avcilarnkoeuo2.meb.k12.tr/	
Kurum Kodu:	747447-747089		Öğretim Şekli:	(Tam Gün)	
Okulun Hizmete Giriş Tarihi : 2018			Toplam Çalışan Sayısı	54	
Öğrenci Sayısı:	Kız	38	Öğretmen Sayısı	Kadın	35
	Erkek	59		Erkek	16
	Toplam	97		Toplam	51
Derslik Başına Düşen Öğrenci Sayısı	4,4		Şube Başına Düşen Öğrenci Sayısı	4,4	
Öğretmen Başına Düşen Öğrenci Sayısı	1,9		Şube Başına 30'dan Fazla Öğrencisi Olan Şube Sayısı	0	
Öğrenci Başına Düşen Toplam Gider Miktarı	250 TL		Öğretmenlerin Kurumdaki Ortalama Görev Süresi	4 YIL	
Tablo 1: Okul/Kurum Bilgileri					



Okulumuzda daha önce, Milli Eğitim Bakanlığımızın amaçlarına uygun olarak misyon tanımlama ve ileriye dönük olarak da bir vizyon ortaya koyabilme çalışmaları yapılmış ve “Türk Milli Eğitim sistemini temel amaç ve ilkeleri doğrultusunda, engelli bireylerin evrensel ve anayasal haklarını gözetmek suretiyle, zorunlu eğitim çağında yer alan zihinsel engelli ve otizmlili öğrencilerin okula kazandırılmalarını, öğrencilerimizin akademik, toplumsal, iletişimsel, duyuşsal, psiko - motor ve tüm gelişim özellikleri açısından eğitilmelerini ve dezavantajlı gruplarla ilgili toplumda farkındalık kazanılmasını görev edinmiştir.” denilerek kurumumuzun misyonu ortaya konmuştur.

Ayrıca yine bu çalışmalarda geleceğe dönük olarak “Öğrencilerimizin günlük hayatı içerisinde istisnasız her alanda yer alabilmelerini, başka bireylere bağımlı olmadan hayatlarını sürdürebilmelerini sağlamak; modern eğitim anlayışıyla özel eğitim alanında örnek gösterilen projelere imza atan kurum olabilmektir.” vizyonu benimsenmiştir. İşte üstlendiğimiz misyonu yerine getirebilme ve gelecekte kendimizi görmek istediğimiz noktaya doğru gidebilme adına, kendimize rehber edineceğimiz bu planı hazırlamış bulunmaktayız.

Stratejik planımız ile birlikte hem yapacağımız çalışmaların misyonumuza hizmet edip etmediğini sorgulayabilecek hem de yapılan çalışmaların bizi gelecekte olmak istediğimiz noktaya götürüp götürmeyeceğini sorgular durumda olabileceğiz. Bu şekilde karşımıza çıkabilecek olan sorun tanımlarına hazırlıklı olarak, işimizi kolaylaştıracak fırsatları değerlendirme imkânına sahip olacağız.

Planın hazırlanmasında emeği geçen tüm arkadaşlarıma teşekkür ederken, bu planda bahsedilen ve çizilen çerçevede çalışmalar yaparak, kurumumuzu 2028 yılı vizyonumuza taşıyabileceğimizi ve içinde bulunduğumuz topluma eğitim- öğretim hizmetleri alanında önemli ölçüde katkı sağlayabileceğimizi ümit ediyorum.

Serkan ULUBULUT
Nimet Kamuran Korkmaz Özel Eğitim Uygulama Okulu Müdürü

KONU	SAYFA NO
1. GİRİŞ VE STRATEJİK PLANIN HAZIRLIK SÜRECİ	7
1.1. Strateji Geliştirme Kurulu ve Stratejik Plan Ekibi	7
1.2. Planlama Süreci	8
2. DURUM ANALİZİ	10
2.1. Kurumsal Tarihçe	11
2.2. Uygulanmakta Olan Planın Değerlendirilmesi	12
2.3. Mevzuat Analizi	13
2.4. Üst Politika Belgelerinin Analizi	15
2.5. Faaliyet Alanları ile Ürün ve Hizmetlerin Belirlenmesi	16
2.6. Paydaş Analizi	17
2.7. Okul İçi Analiz	25
2.7.1. Teşkilat Yapısı	25
2.7.2. İnsan Kaynakları	27
2.7.3. Teknolojik Düzey	32
2.7.4. Mali Kaynaklar	33
2.7.5. İstatistik Veriler	34
2.8. Dış Çevre Analizi (PESTLE)	39
2.9. Güçlü ve Zayıf Yönler ile Fırsatlar ve Tehditler (GZFT) Analizi	40
2.10. Tespit ve İhtiyaçların Belirlenmesi	43
3. GELECEĞE BAKIŞ	45
3.1. Misyon	45
3.2. Vizyon	45
3.3. Temel Değerler	45
4. AMAÇ, HEDEF VE STRATEJİLERİN BELİRLENMESİ	47
4.1. Amaçlar	47
4.2. Hedefler	47
4.3. Performans Göstergeleri	47
4.4. Stratejilerin Belirlenmesi	49
4.5. Maliyetlendirme	61
5. İZLEME VE DEĞERLENDİRME	63

1.Bölüm

Stratejik Plan Hazırlık Süreci



1. GİRİŞ VE STRATEJİK PLANIN HAZIRLIK SÜRECİ

1.1. Strateji Geliştirme Kurulu ve Stratejik Plan Ekibi

Strateji Geliştirme Kurulu: Okul Müdürünün başkanlığında, bir okul müdür yardımcısı, bir öğretmen, Okul Aile Birliği Başkanı ve Okul Aile Birliği Yönetim Kurulu üyesi bir kişiyle birlikte beş kişiden oluşur.

Stratejik Plan Ekibi: Okul Müdürü tarafından görevlendirilen ve üst kurul üyesi olmayan müdür yardımcısı başkanlığında, belirlenen öğretmenler ve gönüllü velilerden oluşur.

Strateji Geliştirme Kurulu Bilgileri	
Adı Soyadı	Unvanı
Serkan ULUBULUT	Okul Müdürü
Furkan ÇOLAK	Müdür Yardımcısı
Furkan KARA	Müdür Yardımcısı
Emine ORAL	Okul Aile Birliği Yönetim Kurulu Üyesi
Arzu AYVERDİ	Okul Aile Birliği Başkanı
Tablo 2: Strateji Geliştirme Kurulu	

Stratejik Plan Ekibi Bilgileri	
Adı Soyadı	Unvanı
Furkan ÇOLAK	Okul Stratejik Plan Koordinatörü
Furkan KARA	Stratejik Plan Ekip Üyesi
Vekil ÖZÇINAR	Stratejik Plan Ekip Üyesi
Mehmet BAŞARAN	Öğretmen
Tablo 3: Stratejik Plan Ekibi Bilgileri	

1.2. Planlama Süreci:

2024-2028 dönemi stratejik plan hazırlanma süreci Strateji Geliştirme Kurulu ve Stratejik Plan Ekibi'nin oluşturulması ile başlamıştır. Ekip tarafından oluşturulan çalışma takvimi kapsamında ilk aşamada durum analizi çalışmaları yapılmış ve durum analizi aşamasında, paydaşlarımızın plan sürecine aktif katılımını sağlamak üzere paydaş anketi, toplantı ve görüşmeler yapılmıştır. Durum analizinin ardından geleceğe yönelim bölümüne geçilerek okulumuzun/kurumumuzun amaç, hedef, gösterge ve stratejileri belirlenmiştir.

Ülkemizde ilerleme ve muasır medeniyetleri geçme önemli bir hedeftir. Bu hedefe ulaşabilmek için devlet ve vatandaş olarak günümüzde eğitimin önemini kavramayan kimse kalmamıştır. Türk Milli Eğitiminin uygulayıcı unsurları öğretmenler olarak paydaşlarımızla birlikte okulumuzda mevcut fiziki ortamları ve eğitim kalitesini artırabilmek için var gücümüzle çalışıyoruz.

Çalışmalarımızda bizim için iki büyük sonuç vardır: Türkiye'nin medeni dünyada layık olduğu yerini alması, milli benliğine bağlı olarak yetişmiş Türk gençliği.

Nimet Kamuran Korkmaz Özel Eğitim Uygulama Okulu

Stratejik Plan Ekibi

2.Bölüm

Durum Analizi



2. DURUM ANALİZİ

Stratejik planlama sürecinin ilk adımı olan durum analizi, okulumuzun “neredeyiz?” sorusuna cevap vermektedir. Okulumuzun geleceğe yönelik amaç, hedef ve stratejiler geliştirebilmesi için öncelikle mevcut durumda hangi kaynaklara sahip olduğu ya da hangi yönlerinin eksik olduğu ayrıca, okulumuzun kontrolü dışındaki olumlu ya da olumsuz gelişmelerin neler olduğu değerlendirilmiştir. Dolayısıyla bu analiz, okulumuzun kendisini ve çevresini daha iyi tanımasına yardımcı olacak ve stratejik planın sonraki aşamalarından daha sağlıklı sonuçlar elde edilmesini sağlayacaktır.

Durum analizi bölümünde, aşağıdaki hususlarla ilgili analiz ve değerlendirmeler yapılmıştır:

- *Kurumsal tarihçe*
- *Uygulanmakta olan planın değerlendirilmesi*
- *Mevzuat analizi*
- *Üst politika belgelerinin analizi*
- *Faaliyet alanları ile ürün ve hizmetlerin belirlenmesi*
- *Paydaş analizi*
- *Kuruluş içi analiz*
- *Dış çevre analizi (Politik, ekonomik, sosyal, teknolojik, yasal ve çevresel analiz)*
- *Güçlü ve zayıf yönler ile fırsatlar ve tehditler (GZFT) analizi*
- *Tespit ve ihtiyaçların belirlenmesi*

2.1. Kurumsal Tarihçe

Okulumuz 2018 Yılında hizmet vermeye başlamıştır. Avcılar ilçesinin Cihangir Mahallesi bölgesinde bulunan okulumuz başışçı Korkmaz ailesi tarafından yaptırılmış özel eğitim uygulama okulu olarak hizmet vermeye başlamıştır.

2023 – 2024 eğitim-öğretim yılı itibarıyla; 1. Kademe 10 sınıf ve 47 öğrenci, 2. Kademe 12 sınıf ve 50 öğrenci olmak üzere toplam 97 öğrenci ve 22 derslik; 1 müdür odası, 2 müdür yardımcısı odası, 1 memur odası, 1 rehberlik servisi, 1 konferans salonu, 1 revir, 1 mutfak, 1 yemekhane, 1 müzik atölyesi, 1 görsel sanatlar atölyesi, 1 duyu bütünleme odası ve 1 spor salonu bulunmaktadır. Okulumuzda 2020-2021 eğitim öğretim yılında müdür olarak göreve başlayan Serkan ULUBULUT halen görevine devam etmektedir.

Öğrencilerimizin günlük yaşamları içerisinde istisnasız her alanda yer alabilmelerini ve başka bireylere bağımlı olmadan hayatlarını sürdürebilmelerini sağlamak; modern eğitim anlayışıyla özel eğitim alanında örnek gösterilen projelere imza atan bir kurum olarak Türk Milli Eğitim sisteminin temel amaç ve ilkeleri doğrultusunda engelli bireylerin evrensel ve anayasal haklarını gözetmek suretiyle zorunlu eğitim çağında yer alan zihinsel engelli ve otizmlili öğrencilerin okula kazandırılmalarını öğrencilerimizin akademik, toplumsal, iletişimsel, duyuşsal, psikomotor ve tüm gelişim özellikleri açısından eğitilmelerini ve dezavantajlı gruplarla ilgili toplumda farkındalık kazanılmasını görev edinmiştir.

2.2. Uygulanmakta Olan Stratejik Planın Deęerlendirilmesi.

2019-2023 Dönemi Stratejik Planın Deęerlendirilmesi

2019-2023 Stratejik Planı okulun mevcut durumu kapsamındaki istatistiksel verileri (okul künyesi ,çalışan bilgileri, bina ve alanlar, sınıf ve öğrenci bilgileri, donanım ve teknolojik kaynaklarımız, gelir gider bilgisi), Memnuniyet Anketleri ,GZFT analizi, gelişim ve sorun alanları temalarını içermektedir. Planda yer alan hedefleri gerçekleştirmek için belirlenen tedbir ve stratejilerin tamamına yakını uygulanmıştır. Plan dönemi sona ermiş olup performans göstergelerinin büyük çoğunluğunda hedeflere makul düzeyde ulaşılmıştır. Ulaşılmayan hedeflere neden ulaşılmadığı konusunda ilgili sorunlar tespit edilerek gelecek stratejik planda gerekli tedbir ve politikaların alınması hedeflenmektedir. 2019-2023 stratejik planından elde edilen veriler doğrultusunda eğitim ve öğretim hedeflerini destekleyecek çalışmalara ağırlık verilmesi, , okul içerisinde öğretimi engelleyen disipline yönelik olumsuz davranışların azaltılması için verilerin incelenmesi devamsız öğrencilerimizin daha ciddi tedbirler alınarak ve takip edilerek eğitim kurumumuza devamlılığı sağlanması, öğrencilerimizin okuma alışkanlıklarının geliştirilmesi, Stratejik plan doğrultusunda okul kültürünü en üst seviyeye ulaştırmak hedeflenmiştir.

2.3. Yasal Yükümlülükler ve Mevzuat Analizi

T.C. kanunları doğrultusunda çalışmalar yapan Müdürlüğümüz, Milli Eğitim Bakanlığının taşradaki görevlerini yürüten ve diğer devlet politikalarını Valilik Makamına bağlı olarak hayata geçiren kamu kurumlarından biridir. Müdürlüğümüz Milli Eğitim Bakanlığına ve İlçe Milli Eğitim Müdürlüğü Makamına karşı müdürlüğümüz birinci dereceden sorumludur. Müdürlüğümüz, Milli Eğitim Bakanlığı adına üstlendiği sorumluluğunu; Kanun, Kanun Hükmünde Kararname, Tüzük, Yönetmelik, Yönerge, Genelge ve Emirler doğrultusunda Milli Eğitim Temel İlkelerine göre yerine getirmektedir. Müdürlüğümüzün kendisine bağlı birimleri izleme, değerlendirme ve geliştirme gibi sorumlulukları Milli Eğitim Bakanlığı Özel Eğitim Hizmetleri Yönetmeliği'nde tanımlanmıştır. Gerekli çalışmalar bu doğrultuda yürütülmektedir.

Avcılar Nimet Kamuran Korkmaz Özel Eğitim Uygulama Okulu(I ve II. Kademe) Müdürlüğünün yasal yetki, görev ve sorumlulukları başta T.C. Anayasası olmak üzere, Milli Eğitim Temel Kanunu, Milli Eğitim Bakanlığının Teşkilât ve Görevleri Hakkında Kanun Hükmünde Kararname hükümlerine dayanılarak Resmî Gazetede yayınlanan Milli Eğitim Bakanlığı Özel Eğitim Hizmetleri Yönetmeliği esaslarına göre belirlenmiştir.

Okulların görev, yetki ve sorumluluklarını düzenleyen çok sayıda kanun ve yönetmelik bulunmaktadır. Bunlardan;

- 1739 sayılı Millî Eğitim Temel Kanunu,
- 5018 sayılı Kamu Mali Yönetimi ve Kontrol Kanunu,
- 652 sayılı Millî Eğitim Bakanlığının Teşkilat ve Görevleri Hakkında Kanun Hükmünde Kararname,
- Öğretmenlik Meslek Kanunu,
- Aday Öğretmenlik ve Öğretmenlik Kariyer Basamakları Yönetmeliği
- Millî Eğitim Bakanlığı Özel Eğitim Hizmetleri Yönetmeliği Yönetmeliği önem taşımaktadır.
- Sosyal Etkinlikler Yönetmeliği
- Rehberlik ve Psikolojik Danışma Hizmetleri Yönetmeliği

Müdürlüğümüz yukarıda belirtilen yasal çerçeve ve yönetmelikler doğrultusunda hizmet vermeye devam etmektedir.

2.4. Üst Politika Belgeleri Analizi

Okulumuzun görev ve sorumluluk yükleyen amir hükümlerin tespit edilmesi için tüm üst politika belgeleri ayrıntılı olarak taranmış ve bu belgelerde yer alan politikalar incelenmiştir. Analiz edilen belgelerden okulumuz 2024-2028 Stratejik Planı'nın stratejik amaç, hedef, performans göstergeleri ve stratejileri hazırlanırken yararlanılmıştır.

Üst politika belgeleri:

- 12. Kalkınma Planı
- Cumhurbaşkanlığı Programı,
- Orta Vadeli Program,
- Cumhurbaşkanlığı Yıllık Programı,
- Millî Eğitim Bakanlığı Stratejik Planı,
- İl Millî Eğitim Müdürlüğü Stratejik Planı,
- İlçe Millî Eğitim Müdürlüğü Stratejik Planı,
- İstanbul Büyükşehir Belediyesi Stratejik Planı.

Üst PolitikaBelgesi	İlgili Bölüm/Referans	Verilen Görevler/İhtiyaçlar
MEB 2024-2028 Stratejik Planı	Engellilerin Toplumsal Hayata Katılımı ve Özel Eğitim Hayat Boyu Öğrenme Ortaöğretim Ölçme, Seçme ve Yerleştirme	3 Hedef 5 Hedef 5 Hedef 1 Hedef
Millî Eğitim Kalite Çerçevesi	Eğitim ve Öğretim Hizmetlerinin Niteliği	Öğrenci temel öğrenme kazanımlarının edinilmesinde doğrudan etkiye sahip beşeri, malî ve fiziksel alt yapı, Hazır oluş, Eğitim ortamı ve çevre, Sosyal tarafların katılımı, Hayat boyu öğrenme, Hareketlilik ile başarı ve geçişleri
İstanbul Büyükşehir	PG 3.2.7,	Sıfır atık eğitimi verilen okul sayısı,

Belediyesi 2020-2024 Stratejik Planı	PG 5.3.4, PG 7.1.4, PG 7.2.1, PG 7.7.2	Malzeme yardımı yapılan okul, dernek, camii ve sivil toplum kuruluş sayısı, Yemek yardımı yapılan öğrenci ve kişi sayısı, Engelli okullarında okuyan öğrencilere yemek yardımı, hizmetten yararlanan engelli öğrenci sayısı, Eğitim ve öğretim kurumlarıyla yapılan iş birliği sayısı
--------------------------------------	---	---

Tablo 4: Üst Politika Belgeleri Analizi Tablosu

2.5. Faaliyet Alanları ile Ürün/Hizmetlerin Belirlenmesi

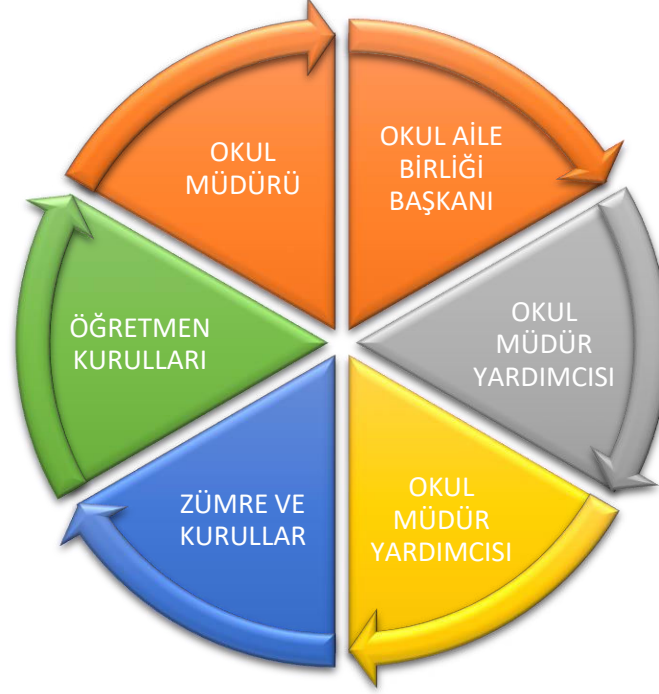
Mevzuat analizi çıktıları dolayısıyla görev ve sorumluluklar dikkate alınarak okulun temel ürün ve hizmetler belirlenmiştir. Belirlenen ürün ve hizmetler Tablo 3'te belirtildiği gibi belirli faaliyet alanları altında toplulaştırıldı. Faaliyet alanları ile ürün ve hizmetlerin belirlenmesi amaç, hedef ve stratejilerin oluşturulması aşamasında yönlendirici olacaktır.

Faaliyet Alanı	Ürün/Hizmetler
Öğretim-eğitim faaliyetleri	Öğrenci İşleri Kayıt İşleri Nakil işleri Devam-devamsızlık Sınıf geçme Sınav hizmetleri
Rehberlik faaliyetleri	Öğrencilere rehberlik yapmak Velilere rehberlik etmek Rehberlik faaliyetlerini yürütmek
Sosyal faaliyetler	Düzenlenen etkinliklere katılmak. Sosyal sorumluluk projeleri düzenlemek
Sportif faaliyetler	Okul ve ilçe-il-Türkiye geneli yarışmalara öğrencilere hazırlamak
Kültürel ve sanatsal faaliyetler	Kültür ve sanat çalışmalarına yönlendirmek Yapılan yarışmalara katılım sağlamak
İnsan kaynakları faaliyetleri (mesleki gelişim faaliyetleri, personel etkinlikleri...)	Personele hizmet içi kurslar düzenlemek
Okul aile birliği faaliyetleri	Okulun fiziki ortamının korunmasına yardımcı olmak
Öğrencilere yönelik faaliyetler	Maddi durumu uygun olmayan öğrencileri belirleyerek burs ve maddi yardım imkanları sağlamak
Öğrenme ortamlarına yönelik faaliyetler	Dersler ve sınıfları İSG talimatlarına uygun şekilde hazırlamak ve risk analizlerine göre düzenlemek
Ders dışı faaliyetler	Geziler ve veli ev ziyaretleri düzenlemek.

Tablo 5: Faaliyet Alanlar/Ürün ve Hizmetler Tablosu

2.6. Paydaş Analizi

Kurumumuzun temel paydařları öğrenci, veli ve öğretmen olmakla birlikte eğitimin dışsal etkisi nedeniyle okul çevresinde etkileşim içinde olunan geniş bir paydař kitlesi bulunmaktadır. Paydařlarımızın görüşleri anket, toplantı, dilek ve istek kutuları, elektronik ortamda iletilen önerilerde dâhil olmak üzere çeşitli yöntemlerle sürekli olarak alınmaktadır.



Paydař anketlerine iliřkin ortaya çıkan temel sonuçlara altta yer verilmiřtir:

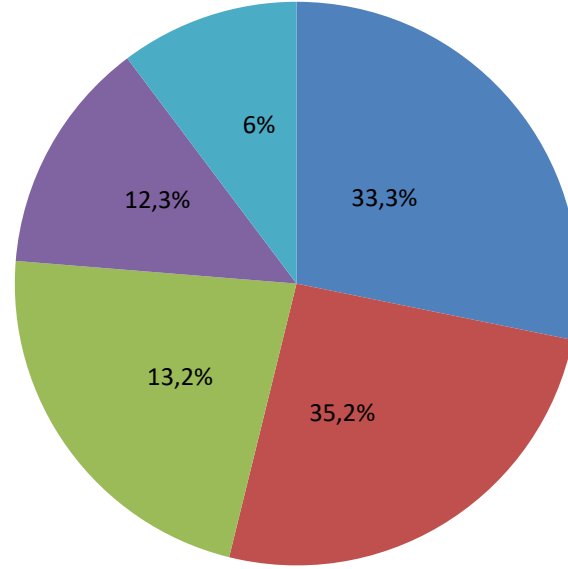
Öğrenci Anketi Sonuçları:

Okulumuz öğrenci profili orta ve ağır dereceli zihin engelli ve otizm öğrencilerinden oluşuđu için öğrencilere anket uygulanmamaktadır.

Öğretmen Anketi Sonuçları:

SIRA	MADDELER	KATILMA DERECEŚİ				
		Kesinlikle Katılıyorum	Katılıyorum	Kararsızım	Kısmen Katılıyorum	Katılmıyorum
1	Okulumuzda alınan kararlar, çalışanların katılımıyla alınır.	17	17	4	10	2
2	Kurumdaki tüm duyurular çalışanlara zamanında iletilir.	28	20	1	0	1
3	Her türlü ödüllendirmede adil olma, tarafsızlık ve objektiflik esastır.	7	16	13	8	6
4	Kendimi, okulun değerli bir üyesi olarak görürüm.	16	19	9	3	2
5	Çalıştığım okul bana kendimi geliştirme imkânı tanımaktadır.	17	19	9	4	2
6	Okul, teknik araç ve gereç yönünden yeterli donanıma sahiptir.	12	16	9	12	3
7	Okulda çalışanlara yönelik sosyal ve kültürel faaliyetler düzenlenir.	9	15	7	10	8
8	Okulda öğretmenler arasında ayırım yapılmamaktadır.	12	10	13	10	5
9	Okulumuzda yerelde ve toplum üzerinde olumlu etki bırakacak çalışmalar yapmaktadır.	12	10	10	10	1
10	Yöneticilerimiz, yaratıcı ve yenilikçi düşüncelerin üretilmesini teşvik etmektedir.	24	19	2	3	1
11	Yöneticiler, okulun vizyonunu, stratejilerini, iyileştirmeye açık alanlarını vs. çalışanlarla paylaşır.	24	22	2	2	1
12	Okulumuzda sadece öğretmenlerin kullanımına tahsis edilmiş yerler yeterlidir.	7	20	5	5	13
13	Alanıma ilişkin yenilik ve gelişmeleri takip eder ve kendimi güncellerim	20	24	2	3	1

ÖĞRETMEN YANITLARI

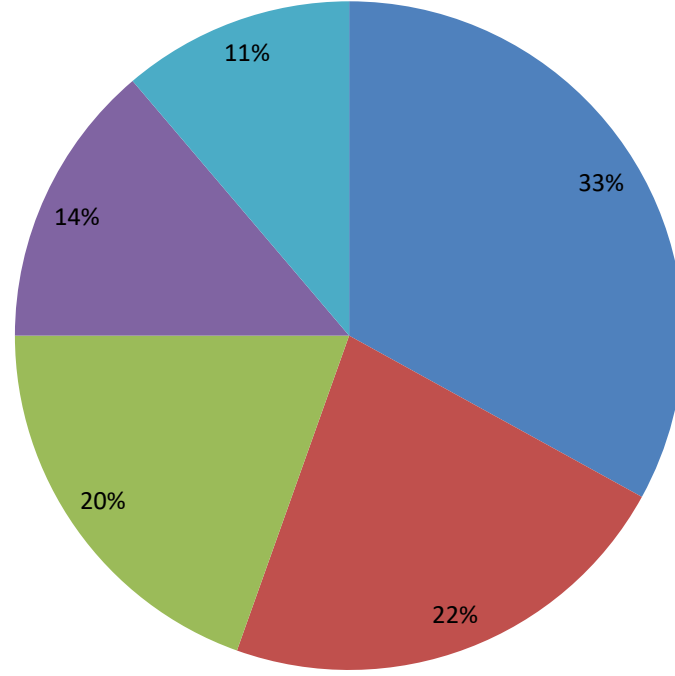


■ Kesinlikle katılıyorum ■ Katılıyorum ■ Kararsızım ■ Kismen katılıyorum ■ Katılmıyorum

Veli Anketi Sonuçları:

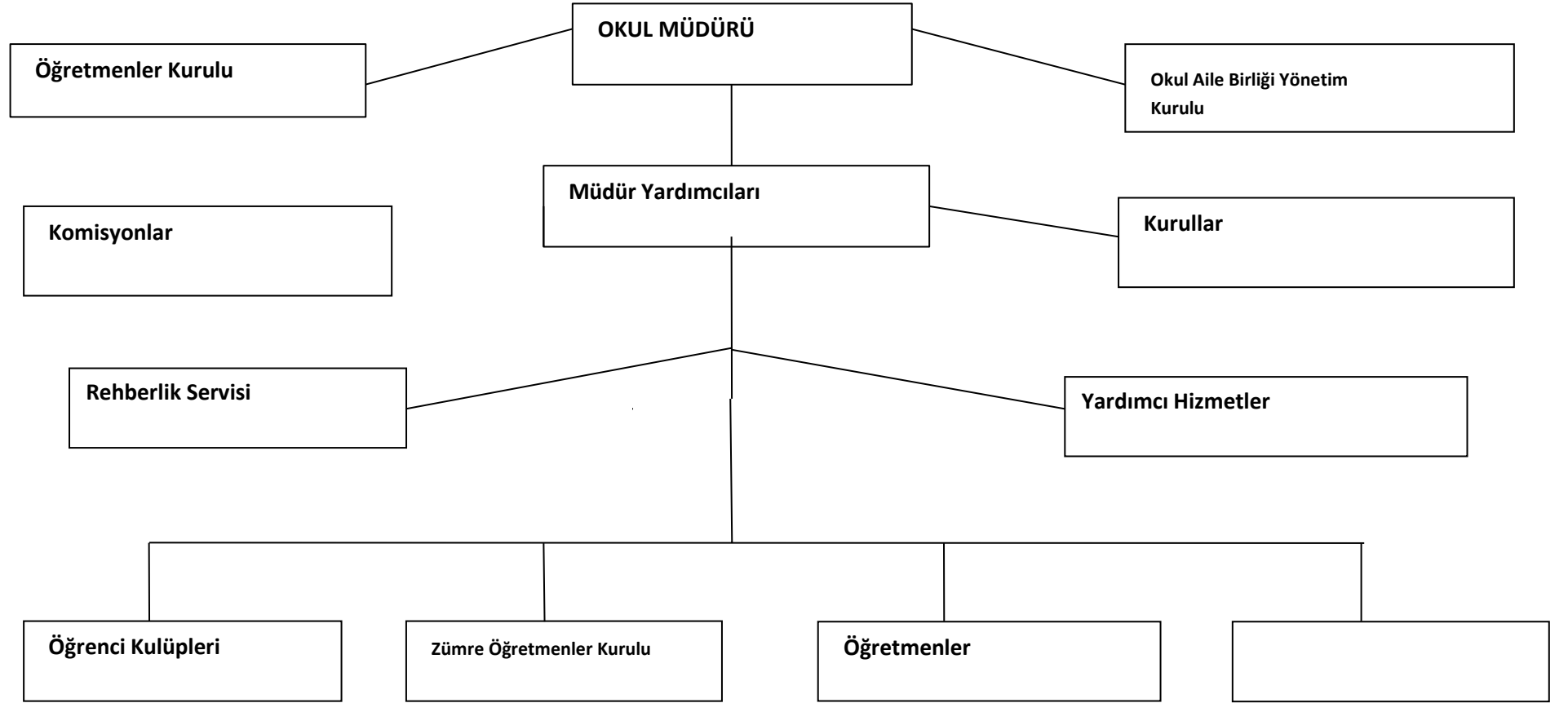
SIRA	MADDELER	KATILMA DERECEŚİ				
		Kesinlikle Katılıyorum	Katılıyorum	Kararsızım	Kısmen Katılıyorum	Katılmıyorum
1	İhtiyaç duyduğumda okul çalışanlarıyla rahatlıkla görüşebiliyorum.	12	6	6	0	0
2	Bizi ilgilendiren okul duyurularını zamanında öğreniyorum.	10	5	3	3	3
3	Öğrencimle ilgili konularda okulda rehberlik hizmeti alabiliyorum.	4	4	8	4	4
4	Okula ilettiğim istek ve şikâyetlerim dikkate alınıyor.	8	7	3	3	3
5	Öğretmenler yeniliğe açık olarak derslerin işlenişinde çeşitli yöntemler kullanmaktadır.	8	6	5	2	3
6	Okulda yabancı kişilere karşı güvenlik önlemleri alınmaktadır.	10	6	3	3	2
7	Okulda bizleri ilgilendiren kararlarda görüşlerimiz dikkate alınır.	9	5	5	3	2
8	E-Okul Veli Bilgilendirme Sistemi ile okulun internet sayfasını düzenli olarak takip ediyorum.	7	5	6	5	1
9	Çocuğumun okulunu sevdiğini ve öğretmenleriyle iyi anlaştığını düşünüyorum.	8	8	2	3	3
10	Okul, teknik araç ve gereç yönünden yeterli donanıma sahiptir.	4	5	5	5	5
11	Okul her zaman temiz ve bakımlıdır.	8	5	5	3	3
12	Okulun binası ve diğer fiziki mekânlar yeterlidir.	9	4	4	4	3
13	Okulumuzda yeterli miktarda sanatsal ve kültürel faaliyetler düzenlenmektedir.	6	4	6	5	3

VELİ YANITLARI



■ Kesinlikle katılıyorum ■ Katılıyorum ■ Kararsızım ■ Kismen katılıyorum ■ Katılmıyorum

2.7. Okul İçi Analiz



Okul/Kurum İçi	Analiz İçerik Tablosu
Öğrenci sayıları	Sınıf kademeleri, yabancı uyruklu öğrenciler gibi demografik özelliklere dair detaylı sınıflandırmaları, e-Okul kayıtları.
Akademik başarı verileri	e-Okul kayıtları.
Sosyal-kültürel-bilimsel ve sportif başarı verileri	Belirtilen alanlarda yarışma ödülleri ya da lisansları olan öğrencilere dair sayısal veriler.
Öğrenme stilleri envanteri	Okul rehberlik servisi tarafından uygulanan.
Devam-devamsızlık verileri	e-Okul kayıtları kullanılarak, Aynı zamanda okul rehberlik servisi tarafından devamsızlık nedenleri anketi uygulanarak detaylı bir analiz gerçekleştirilmiştir.
Okul disiplinini etkileyen faktörler anketi	Okul rehberlik servisi tarafından uygulanan.
İnsan kaynakları verileri	İdareci, öğretmen ve destek personeline dair sayısal veriler, lisans ya da yüksek lisans programlarından mezuniyet durumlarını.
Öğretmenlerin hizmet içi eğitime katılma oranları	MEBBİS verileri kullanılarak erişim sağlandı.
Öğrenme ortamı verileri	Okulun fiziki yapısına (ana ve ek binalar, kapalı spor salonu vb.) ve öğrenme ortamlarına (sınıf sayısı, laboratuvar ve kütüphane vb.) dair verileri içermektedir.
Okul/kurum ortamını değerlendirme anketi	Okul rehberlik servisi tarafından uygulanan.
Tablo 10 : Okul/Kurum İçi Analiz İçerik Tablosu	

2.7.1. İnsan Kaynakları

Çalışanın Ünvanı	Görevleri
Okul /Kurum Müdürü	Okulu temsil etmek, toplantılara başkanlık etmek
Müdür Yardımcısı	Sorumluluğundaki sınıfların yönetimi ve ek görev alanları
Öğretmenler	Ders görevlerini ve verilen görevleri yapmak
Yönetim İşleri ve Büro Memuru	Büro işlerini yapmak
Yardımcı Hizmetler Personeli	Okulun fiziki ortamını eğitim öğretime hazır tutmak

Tablo 11: Çalışanların Görev Dağılımı

Hizmet Süreleri	2024 Yılı İtibarıyla	
	Kişi Sayısı	%
1-5 Yıl	3	33,3
6-10 Yıl	0	0
10 ve üstü Yıl	0	0

Tablo 12: İdari Personelin Okulda Hizmet Süresine İlişkin Bilgiler

	Yıl İçerisinde Okul/Kurumdan Ayrılan Yönetici Sayısı			Yıl İçerisinde Okul/Kurumda Göreve Başlayan Yönetici Sayısı		
	2021	2022	2023	2021	2022	2023
TOPLAM	-	-	1	0	0	1

Tablo 13: Okul/Kurumda Oluşan Yönetici Sirkülasyonu Oranı

Adı ve Soyadı	Görevi	Katıldığı Çalışmanın Adı	Katıldığı Yıl
Serkan ULUBULUT	Okul Müdürü	Fatih Projesi Okullar Envanter Giriş Modülü Kullanımı Semineri	2022
		Uzman öğretmenlik Eğitim Programı Semineri	2022
		Öğretmenlik Uygulaması Danışmanlığı Eğitimi Kursu	2022
		Yönetici Geliştirme Programı Semineri 1	2022
		Yönetici Geliştirme Programı Semineri 2	2022
		Yönetici Geliştirme Programı Semineri 3	2022
		Yönetici Geliştirme Programı Semineri 4	2022
		MEB Birim Amirlerinin Öğretmen Bilgilendirme Semineri	2023
		Etik Davranışlar İlkeleri Semineri	2024
Furkan ÇOLAK	Müdür Yardımcısı	Müze Eğitimi Kursu	2022
		Uzaktan Eğitim Sürecinde, Tasarım ve Yönetim Becerilerinin Geliştirilmesi Kursu	2022
		Bilgi İşlemsel Düşünme Becerisinin Disiplinlerarası Yaklaşım ile Öğretimi Uzaktan Eğitim Kursu	2022
		Birleştirilmiş Sınıflı Köy Okullarında Görev Yapan Öğretmenlere Yönelik Uzaktan Mesleki Gelişim Kursu	2022
		Dijital Girişimciliğin Temelleri Kursu	2022
		Çalışanların Temel İş Sağlığı ve Güvenliği Eğitim Kursu	2022
		Protokol Kuralları Kursu	2022
		Aday Öğretmen Yetiştirme Programı Uzaktan Eğitim Semineri	2022
		MEB Birim Amirlerinin Öğretmen Bilgilendirme Semineri	2023
		Zeka Oyunları 1 Uzaktan Eğitimi Kursu	2022
		Türk Mangalası Eğitimi Semineri	2022
		Merhamet ve Yavaşlamak Semineri	2022
		Öğretmenlik Uygulaması Danışmanlığı Eğitimi Kursu	2022
		Sorumluluk, Liderlik ve Değerler Eğitimi Semineri	2022
		Türk Mitolojisinin Eğitimdeki Yeri ve Önemi Semineri	2023
		21. yy. Becerileri Eğitimi Semineri	2023
		Okul Tabanlı Afet Eğitimi Kursu	2022

Furkan KARA	Müdür Yardımcısı	Müze Eğitimi Kursu	2021
		Okul Tabanlı Afet Eğitimi Kursu	2021
		Dijital Girişimciliğin Temelleri Kursu	2021
		Masal Anlatıcılığı Uzaktan Eğitim Kursu	2022
		Bilgi İşlemsel Düşünme Becerisinin Disiplinlerarası Yaklaşım ile Öğretimi Uzaktan Eğitim Kursu	2022
		Birleştirilmiş Sınıflı Köy Okullarında Görev Yapan Öğretmenlere Yönelik Uzaktan Mesleki Gelişim Kursu	2022
		Uzaktan Eğitim Sürecinde, Tasarım ve Yönetim Becerilerinin Geliştirilmesi Kursu	2021
		İlk Yardım Eğitimi Kursu	2022
		Zeka Oyunları 1 Uzaktan Eğitimi Kursu	2021
		Öğretmenlik Uygulaması Danışmanlığı Eğitimi Kursu	2022
		Çalışanların Temel İş Sağlığı ve Güvenliği Eğitim Kursu	2022
		Aday Öğretmen Yetiştirme Programı Uzaktan Eğitim Semineri	2021
		MEB Birim Amirlerinin Öğretmen Bilgilendirme Semineri	2023
		Mesleki Çalışma - Çevrim İçi Öğrenmede Ölçme-Değerlendirme Semineri	2021
		İnsan Hakları, Demokrasi ve Adalet Eğitimi Semineri	2022
		Öğretmen Olmak Semineri	2022
		Sorumluluk, Liderlik ve Değerler Eğitimi Semineri	2022
		Yönetimsel Beceriler Semineri	2022
		Türk Mitolojisinin Eğitimdeki Yeri ve Önemi Semineri	2023
Afet ve Acil Durum Temel Kavramlar Semineri	2023		

Tablo 14: İdari Personelin Katıldığı Hizmet İçi Programları (Son 3 Yıl)

HİZMET SÜRESİ	Kadın	Erkek	TOPLAM
1-3 yıl	18	10	28
4-6 yıl	0	0	0
7-10 yıl	0	1	1
11-15 yıl	2	0	2
16-20 yıl	1	1	2
20 ve üzeri	0	2	2

Tablo 15: Öğretmen Sayıları, Yaş ve Hizmet Süreleri

Yaş Düzeyleri	2024 Yılı İtibarı İle	
	Kişi Sayısı	%
20-30	25	73,52
30-40	4	11,76
40-50	5	14,70
50+...	0	0

Tablo 16: Öğretmenlerin Yaş İtibarı ile Dağılımı

	Yıl İçerisinde Kurumdan Ayrılan Öğretmen Sayısı			Yıl İçerisinde Kurumda Göreve Başlayan Öğretmen Sayısı		
	2021	2022	2023	2021	2022	2023
TOPLAM	0	1	0	6	16	6

Tablo 17: Kurumda Gerçekleşen Öğretmen Sirkülasyonunun Oranı

Branşı	Katıldığı Çalışmanın Adı	Katıldığı Yıl
Tüm Öğretmenler	Müze Eğitimi Kursu	2021
	Okul Tabanlı Afet Eğitimi Kursu	2021
	Dijital Girişimciliğin Temelleri Kursu	2021
	Masal Anlatıcılığı Uzaktan Eğitim Kursu	2022
	Bilgi İşlemsel Düşünme Becerisinin Disiplinlerarası Yaklaşım ile Öğretimi Uzaktan Eğitim Kursu	2022
	Birleştirilmiş Sınıflı Köy Okullarında Görev Yapan Öğretmenlere Yönelik Uzaktan Mesleki Gelişim Kursu	2022
	Uzaktan Eğitim Sürecinde, Tasarım ve Yönetim Becerilerinin Geliştirilmesi Kursu	2021
	İlk Yardım Eğitimi Kursu	2022
	Zeka Oyunları 1 Uzaktan Eğitimi Kursu	2021
	Öğretmenlik Uygulaması Danışmanlığı Eğitimi Kursu	2022
	Çalışanların Temel İş Sağlığı ve Güvenliği Eğitim Kursu	2022
	Aday Öğretmen Yetiştirme Programı Uzaktan Eğitim Semineri	2021
	MEB Birim Amirlerinin Öğretmen Bilgilendirme Semineri	2023
	Mesleki Çalışma - Çevrim İçi Öğrenmede Ölçme-Değerlendirme Semineri	2021
	İnsan Hakları, Demokrasi ve Adalet Eğitimi Semineri	2022
	Öğretmen Olmak Semineri	2022
	Sorumluluk, Liderlik ve Değerler Eğitimi Semineri	2022

Tablo 18: Tüm Öğretmenlerin Katıldığı Hizmet İçi Eğitim Programları (Son 3 Yıl)

Kariyer Basamağı	Sayısı	Yüzdesi %
Başöğretmen	0	0
Uzman Öğretmen	5	14,2
Öğretmen	30	85,71

Tablo 19: Öğretmen Kariyer Basamakları Dağılımı

	Görevi	Erkek	Kadın	Eğitim Durumu	Hizmet Yılı	Toplam
1	Memur	1	0	Lise	28	1
2	Hizmetli	1	1	Ortaokul	20	2
3	İŞKUR Hizmetli	0	5	Ortaokul	1	5
	Toplam	2	6			8

Tablo 20: Kurumdaki Mevcut Hizmetli/ Memur Sayısı

Çalışanın Ünvanı	Görevleri
Okul /Kurum Müdürü	Okul yönetimi
Müdür Yardımcısı	Sınıf yönetimi ve ek görev alanları
Öğretmenler	Ders görevlerini ve verilen görevleri yapmak
Yönetim İşleri ve Büro Memuru	Büro işlerini yapmak
Yardımcı Hizmetler Personeli	Okulun fiziki ortamını eğitim öğretime hazır tutmak

Tablo 21: Çalışanların Görev Dağılımı

Mevcut Kapasite				Mevcut Kapasite Kullanımı ve Performans					
Psikolojik Danışman Norm Sayısı	Görev Yapan Psikolojik Danışman Sayısı	İhtiyaç Duyulan Psikolojik Danışman Sayısı	Görüşme Odası Sayısı	Danışmanlık Hizmeti Alan			Rehberlik Hizmetleri İle İlgili Düzenlenen Eğitim/Paylaşım Toplantısı vb. Faaliyet Sayısı		
				Öğrenci Sayısı	Öğretmen Sayısı	Veli Sayısı	Öğretmenlere Yönelik	Öğrencilere Yönelik	Velilere Yönelik
2	1	1	1	57	52	57	5	0	5

Tablo 22: Okul/kurum Rehberlik Hizmetleri

2.7.2. Teknolojik Düzey

Okulda eğitim öğretim faaliyetleri ders sunumlarından başlayarak sınavların hazırlanması ile sınav sonuçlarının raporlaştırılmasına kadar tüm süreçler elektronik ortamda yapılmaktadır. Öğrenci ve öğretmen özlük takibi elektronik ortamda yapılmakta, ayrıca öğrenci-öğretmen-veli tüm iletişim kanalı olarak elektronik ortam kullanılmaktadır. Dersler atölyelerde uygulamalı olarak işlenmektedir. Ancak kullanılan bilişim ekipmanları ile yazılımlar 5 yılda demode olması nedeniyle rutin yenilenmesi ihtiyacı oluşmaktadır.

Teknolojik Araç-Gereç Durumu

Teknolojik kaynaklar başta olmak üzere okulumuzda bulunan çalışan durumdaki donanım malzemesine ilişkin bilgiye alttaki tabloda yer verilmiştir.

Akıllı Tahta Sayısı	0	TV Sayısı	1
Masaüstü Bilgisayar Sayısı	1	Yazıcı Sayısı	6
Taşınabilir Bilgisayar Sayısı	5	Fotokopi Makinesi Sayısı	1
Projeksiyon Sayısı	1	İnternet Bağlantı Hızı	50 MPS

Tablo 23: Teknolojik Kaynaklar Tablosu

Fiziki Mekân	Var	Yok	Adedi	İhtiyaç	Açıklama
Öğretmen Çalışma Odası	X		1		
Ekipman Odası	X		1		
Kütüphane	X		1		
Rehberlik Servisi	X		1		
Çok Amaçlı Salon	X		1		
Atölye	X		5		

Tablo 24: Fiziki Mekân Durumu

2.7.3. Mali Kaynaklar

Kurumun mali kaynakları merkezi yönetimden genel bütçe gelirleri ve Okul Aile birliği gelirlerinden oluşmaktadır, döner sermaye geliri yoktur. Enflasyon oranı dikkate alınarak plan dönemi boyunca gerçekleşecek kaynak artışı tahmini olarak belirlenmiştir.

Genel bütçe, personel ve harcamalardan sorumlu müdür yardımcılarının kontrolünde olup Okul Aile Birliği bütçesi ise seçilen Yönetim Kurulu tarafından yönetilmektedir.

Okulumuzun genel bütçe ödenekleri, okul aile birliği gelirleri ve diğer katkılar da dâhil olmak üzere gelir ve giderlerine ilişkin son iki yıl gerçekleşme bilgileri alttaki tabloda verilmiştir.

Yıllar	Gelir Miktarı	Gider Miktarı
2022	12.650	21.096,99
2023	1500	6394,76

Tablo 27: Gelir-Gider Tablosu (Okul Aile Birliği İçin)

2.7.4. İstatistiki Veriler

Okulumuz Bina ve Alanları

Okulumuzun binası ile açık ve kapalı alanlarına ilişkin temel bilgiler altta yer almaktadır.

Okul Yerleşkesine İlişkin Bilgiler

Okul Bölümleri		Özel Alanlar	Var	Yok
Okul Kat Sayısı	2	Çok Amaçlı Salon	x	
Derslik Sayısı	22	Çok Amaçlı Saha	x	
Derslik Alanları (m2)	10	Kütüphane	x	
Kullanılan Derslik Sayısı	22	Fen Laboratuvarı		x
Şube Sayısı	22	Bilgisayar Laboratuvarı		x
İdari Odaların Alanı (m2)	25	İş Atölyesi		x
Öğretmenler Odası (m2)	40	Beceri Atölyesi	x	
Okul Oturma Alanı (m2)	800	Pansiyon		x
Okul Bahçesi (Açık Alan)(m2)	2400			
Okul Kapalı Alan (m2)	800			
Sanatsal, bilimsel ve sportif amaçlı toplam alan (m ²)	250			
Kantin (m2)	0			
Tuvalet Sayısı	6			

Tablo28: Okul binası açık/kapalı alan bilgisi

SINIFI	Kız	Erkek	Toplam	SINIFI	Kız	Erkek	Toplam
1 OTİZM-A	1	4	5	5 OTİZM-A	1	3	4
1 OTİZM-B	0	2	2	5 OTİZM-B	1	4	5
1 ZİHİN-A	6	1	7	5 ZİHİN-A	2	3	5
2 OTİZM-A	1	2	3	5 ZİHİN-B	2	2	4
2 ZİHİN-A	0	4	4	6 OTİZM-A	0	3	3
3 OTİZM-A	2	3	5	6 OTİZM-B	0	3	3
3 ZİHİN-A	5	2	7	6 ZİHİN-A	1	1	2
4 OTİZM-A	2	1	3	6 ZİHİN-B	0	2	2
4 OTİZM-B	1	2	3	7 OTİZM-A	1	4	5
4 ZİHİN-A	3	6	9	7 ZİHİN-A	3	4	7
				8 OTİZM-A	2	3	5
				8 ZİHİN-A	5	1	6

Tablo 29: 2023-24 Eğitim yılı Sınıf şube öğrenci sayıları (e-okul)

SINIF / ŞUBE SAYILARI			
SINIFI	Kız	Erkek	Toplam
1 OTİZM-A	1	4	5
1 OTİZM-B	0	2	2
1 ZİHİN-A	6	1	7
2 OTİZM-A	1	2	3
2 ZİHİN-A	0	4	4
3 OTİZM-A	2	3	5
3 ZİHİN-A	5	2	7
4 OTİZM-A	2	1	3
4 OTİZM-B	1	2	3
4 ZİHİN-A	3	6	9
5 OTİZM-A	1	3	4
5 OTİZM-B	1	4	5
5 ZİHİN-A	2	3	5
5 ZİHİN-B	2	2	4
6 OTİZM-A	0	3	3
6 OTİZM-B	0	3	3
6 ZİHİN-A	1	1	2
6 ZİHİN-B	0	2	2
7 OTİZM-A	1	4	5
7 ZİHİN-A	3	4	7
8 OTİZM-A	2	3	5
8 ZİHİN-A	5	1	6

Tablo 30: 2023-24 Sınıf Öğr. Sayıları (MESEM)

Spor Faaliyetleri				
YIL	2021-2022	2022-2023	2023-2024	Açıklama
Voleybol Lisanlı Öğrenci Sayısı	0	0	0	
Voleybol Kazanılan Başarı Sayısı (1.2.3.)	0	0	0	
Basketbol Lisanlı Öğrenci Sayısı	0	0	0	
Basketbol Kazanılan Başarı Sayısı (1.2.3.)	0	0	0	
Futsal Lisanlı Öğrenci Sayısı	0	0	0	
Futsal Kazanılan Başarı Sayısı (1.2.3.)	0	0	0	
Kürek Lisanlı Öğrenci Sayısı	0	0	0	
Kürek Kazanılan Başarı Sayısı (1.2.3.)	0	0	0	
Atletizm Lisanlı Öğrenci Sayısı	0	0	0	
Atletizm Kazanılan Başarı Sayısı (1.2.3.)	0	0	0	
Antrenör Sayısı	0	0	0	
Mezuniyet Sonrası Spora Devam Eden Sayısı	0	0	0	

Tablo 31: Spor Faaliyetleri

2.8. Çevre Analizi (PESTLE)

Tablo 39: PESTLE Analiz Tablosu

Politik-Yasal etkenler	Ekonomik etkenler
<ul style="list-style-type: none">• Kalkınma Planı ve Orta Vadeli Program,• Bakanlık, il ve ilçe stratejik planlarının incelenmesi,• Yasal yükümlülüklerin belirlenmesi,• Oluşturulması gereken kurul ve komisyonlar,• Okul öncesi eğitimin yaygınlaştırılmasına yönelik çalışmalar,• Öğrenci meclisleri, spor kulüpleri çalışmaları.	<ul style="list-style-type: none">• Okulun bulunduğu çevrenin genel gelir durumu,• İş kapasitesi,• Okulun giderlerini arttıran unsurlar,• Tasarruf sağlama imkânları,• Mal-ürün ve hizmet satın alma imkânları,• Kullanılabilir bütçe,•
Sosyokültürel etkenler	Teknolojik etkenler
<ul style="list-style-type: none">• Ailelerin ve öğrencilerin bilinçlenmeleri,• Aile yapısındaki değişimler (geniş aileden çekirdek aileye geçiş, erken yaşta evlenme vs.),• Nüfus artışı,• Göç,• Beslenme alışkanlıkları,• Özel eğitim alanında toplumun bilinçli olmaması	<ul style="list-style-type: none">• Okul/kurumun teknoloji kullanım durumu• e- Devlet uygulamaları,• Dijital Platformlar üzerinden uzaktan eğitim imkânları,• Okulun sahip olmadığı teknolojik araçlar• Personelin ve öğrencilerin teknoloji kullanım kapasiteleri,• Personelin ve öğrencilerin sahip olduğu teknolojik araçlar,• Teknoloji alanındaki gelişmeler• Teknolojinin eğitimde kullanımı
Çevresel Etkenler	

- Hava ve su kirlenmesi,
- Toprak yapısı,
- Bitki örtüsü,
- Doğal kaynakların korunması için yapılan çalışmalar,
- Çevrede yoğunluk gösteren hastalıklar,
- Doğal afetler (deprem kuşağında bulunma, influenza salgıları)

2.9. GZFT

Okulumuzun temel istatistiklerinde verilen okul künyesi, çalışan bilgileri, bina bilgileri, teknolojik kaynak bilgileri ve gelir gider bilgileri ile paydaş anketleri sonucunda ortaya çıkan sorun ve gelişime açık alanlar iç ve dış faktör olarak değerlendirilerek GZFT tablosunda belirtilmiştir. Dolayısıyla olguyu belirten istatistikler ile algıyı ölçen anketlerden çıkan sonuçlar tek bir analizde birleştirilmiştir.

Kurumun güçlü ve zayıf yönleri donanım, malzeme, çalışan, iş yapma becerisi, kurumsal iletişim gibi çok çeşitli alanlarda kendisinden kaynaklı olan güçlülükleri ve zayıflıkları ifade etmektedir ve ayrımda temel olarak okul müdürü/müdürlüğü kapsamında bakılarak iç faktör ve dış faktör ayrımı yapılmıştır.

2.9.1. Güçlü ve Zayıf Yönler

İç Faktörler

➤ Güçlü Yönler

Öğrenciler	Öğrenci ile çevrenin direk temas içerisinde bulunmasının önlenmesi
Çalışanlar	Çalışanlarımızın uyumlu ve iş birliği içinde çalışma ve kurum kültürüne sahip olması
Veliler	Okulda veli ve öğrenciyi ilgilendiren konularda alınan kararların büyük çoğunluğunda, söz sahibi olmaları
Bina ve Yerleşim	Ulaşım kolaylığı, fiziksel olarak kullanım rahatlığı
Donanım	ADSL bağlantısının olması, atölyelerin bulunması
Bütçe	Genel bütçe ile birlikte okul aile birliği gelirlerinin merkezin ihtiyaçlarını karşılayabilmesi
Yönetim Süreçleri	Okulda yönetici personelin yeterli sayıda olması ve Eğitim – Öğretimin sağlıklı bir şekilde yürütülmesi süreçlerinde yapılması gereken iş ve işlemlerin okul idaresi tarafından zamanında ve sürece uygun olarak yapıyor olması
İletişim Süreçleri	Okul Aile Birliğinin iş birliğine açık olması

➤ Zayıf Yönler

Öğrenciler	Çalışan anne baba çocuklarının yoğunlukta olması
Çalışanlar	Kadrolu öğretmen sayısının az olması.
Veliler	Eğitim düzeylerinin ve ekonomik durumlarının düşük olması nedeniyle ailelerin öğrencilere rehberlik yapmada yetersiz kalmaları.
Bina ve Yerleşke	Sosyal faaliyet yapılacak alanın az olması

Donanım	Revirin bulunmaması ve ilk yardım hizmetlerini verebilecek bir personelin bulunmaması
Bütçe	Gelir kaynaklarının yetersizliği
Yönetim Süreçleri	Personel verimliliğinin artırılması
İletişim Süreçleri	Velilerin ilgisizliği

2.9.2. Güçlü ve Zayıf Yönler

Dış Faktörler

➤ Fırsatlar

Politik	Siyasi erkin, bazı bölgelerdeki eğitim ve öğretime erişim hususunda yaşanan sıkıntıların çözümünde olumlu katkı sağlaması
Sosyolojik	Koruma altındaki engelli öğrencilere de eğitim verilmesi
Teknolojik	Teknoloji aracılığıyla eğitim öğretim faaliyetlerinde ihtiyaca göre altyapı, sistem ve donanımların geliştirilmesi
Mevzuat-Yasal	Bakanlığın mevzuat çalışmalarında yeni sisteme uyum sağlamada yasal dayanaklara sahip olması
Ekolojik	Çevre duyarlılığı olan kurumların MEB ile iş birliği yapması, uygulanan müfredatta çevreye yönelik tema ve kazanımların bulunması

➤ Tehditler

Ekonomik	Bölgenin sosyoekonomik düzeyinin düşük olması
Sosyolojik	Orta seviyenin altı sosyo-ekonomik çevre, okul çevresinde fazla sayıda, öğrencileri rahatsız etme potansiyeli bulunan grupların varlığı
Teknolojik	Teknolojik bağımlılığın artması Cep telefonları (Sosyal medya vb.)
Ekolojik	Okulun öğrencilerinin çevreye farkındalığının geç olgunlaşması

2.9.3. Fırsatlar ve Tehditler

İç Çevre		Dış Çevre	
Güçlü Yönler	Zayıf Yönler	Fırsatlar	Tehditler
Velilerin çağrıldığında okula gelmesi ve iletişime açık olması.	Toplantılara katılım sayısının düşüklüğü.	Yaşlı nüfusun artmasıyla birlikte toplumsal istihdam ihtiyaçları.	Yazılım desteğinin olmayışı.
Bina durumunun İSG talimatlarına uygunluğu.	Bina eksiklerinin giderilmesi zorunluluğu.	Eğitim alanlarında teknolojik altyapı yeterliliği.	Tüketim, israf alışkanlığı ve sıfır atık çalışmalarının yeterince verimli olmayışı.

Genel bütçe ve Okul Aile Birliđi imkânlarının yeterliliđi.	Karar alma süreçlerine katılımda isteksiz davranan çalışanlar.	Çevre duyarlılıđının varlıđı.	
Tecrübeli, çalışkan, deđişim ve iletişime açık yöneticilerin varlıđı.	İletişim kanallarının duyarsızlık oluşturmaması.	Bütün iletişim imkânlarının kullanımı.	

Tablo 40: GZFT Listesi

GZFT analizinin yalnızca güçlü ve zayıf yönler ile fırsatlar ve tehditlerin tespiti olarak algılanmaması gerekir. GZFT analizinin amacı güçlü ve zayıf yönler ile fırsatlar ve tehditler arasındaki ilişkileri analiz ederek strateji geliştirme sürecine yön vermektir. GZFT analizi çalışmasını takiben, stratejilerin belirlenmesine yardımcı olacak tamamlayıcı bir çalışma Tablo 41'deki şablon çerçevesinde yapılmıştır.

	Fırsatlar	Tehditler
Güçlü Yönler	Okul/kurumun güçlü yönleri ile dış çevrenin sunduğu fırsatlardan faydalanmaya yönelik geliştirilen stratejilerdir.	Dış çevredeki tehditlerin olumsuz etkilerini, okul/kurumun güçlü yönlerini kullanarak en aza indirmeye yönelik geliştirilen stratejilerdir.
Zayıf Yönler	Okul/kurumun zayıf yönlerinin olumsuz etkilerini en aza indirirken fırsatların olası olumlu etkilerinden azami düzeyde yararlanmaya yönelik geliştirilen stratejilerdir.	Zayıf yönler ve tehditlerin olumsuz etkilerini en aza indirmeye yönelik geliştirilen stratejilerdir.

Tablo 41: GZFT Stratejileri

2.10. Tespit ve İhtiyaçların Belirlenmesi

Durum analizi çerçevesinde gerçekleştirilen tüm çalışmalardan elde edilen veriler; paydaş anketleri, toplantı tutanakları vs. göz önünde bulundurularak özet bir bakış geliştirilmesi sürecidir. Oluşturulan tablo amaç ve hedeflere ulaşmak için temel yapıyı oluşturacaktır. Tablo 42'de farklı durum analizi bulguları için birer örnek tespit ve ihtiyaçlar alanı örneklendirilmiştir.

3.Bölüm

Geleceğe Bakış



3. GELECEĞE BAKIŞ

MİSYONUMUZ

Türk Milli Eğitim sisteminin temel amaç ve ilkeleri doğrultusunda engelli bireylerin evrensel ve anayasal haklarını gözetmek suretiyle zorunlu eğitim çağında yer alan zihinsel engelli ve otizm öğrencilerinin okula kazandırılmalarını öğrencilerimizin akademik, toplumsal, iletişimsel, duyuşsal, psikomotor ve tüm gelişim özellikleri açısından eğitimlerini dezavantajlı gruplarla ilgili toplumda farkındalık kazanılmasını görev edinmiştir.

VİZYONUMUZ

Öğrencilerimizin günlük hayatı içerisinde istisnasız her alanda yer alabilmelerine başka bireylere bağımlı olmadan hayatlarını sürdürebilmelerini sağlamak; tarihi dokusu ve modern eğitim anlayışıyla özel eğitim alanında örnek gösterilen projelere imza atan bir kurum olacağız.

TEMEL DEĞERLERİMİZ

- Vatanını ve milletini seven Atatürk ilke ve inkılaplarını özümsemiş milli ve manevi değerlere bağılı yeniliklere açık olmak.
- Ekip ruhuyla çalışmak.
- Her anlamda adalet ve eşitliği sağlamak.
- Öğrencilerimizi günlük hayatın içine kanalize etmek.
- Engelli bireylerin evrensel ve anayasal haklarını gözetmek.
- Kaynakları etkin ve yerinde kullanmak.

4.Bölüm

Amaç, Hedef ve Stratejilerin Belirlenmesi

4. AMAÇ, HEDEF VE STRATEJİLERİN BELİRLENMESİ

AMAÇ 1 Öğrencilerin eğitim ve öğretime etkin katılımlarıyla süreci tamamlamalarını sağlamak..

HEDEF 1.1: Öğrencilerin okula erişim, devam ve okulu tamamlama oranları artırılabacaktır.

HEDEF 1.2 : Öğrencilerin ders dışı etkinliklere katılımları artırılabacaktır.

AMAÇ 2 Öğrencilerin tüm gelişim alanlarındaki özellikleri ve eğitim ihtiyaçları ile akademik yeterliklerini artırmak.

AMAÇ 3 : Öğrencilerin gelişimlerini bir bütün olarak desteklenmesini, ilgi, yetenek, değer, tutum ve kişilik özelliklerini keşfetmesini sağlamak.

HEDEF 2.1: Öğrencilerin akademik düzeylerinin artırılmasına yönelik çalışmalar yürütülecektir.

HEDEF 3.1: Öğrencilerin bir bütün olarak gelişimlerini desteklemek amacıyla koruyucu ve önleyici çalışmalar yürütülecektir.

HEDEF 4.1: Okuldaki yönetici ve öğretmenlerin bilgi, beceri ve mesleki yeterliliklerinin artırılmasına yönelik çalışmalar yapılacaktır.

AMAÇ 4: Yönetici, öğretmen ve diğer personelin bilgi, beceri ve mesleki yeterliliklerini geliştirmeleri için eğitim almaları sağlanacaktır.

HEDEF 4.2: . Ailelere yönelik bilgi, beceri ve tutumların geliştirilmesine yönelik çalışmalar yapılacaktır.

HEDEF 4.3: Okuldaki diğer personelin özel eğitim alanında bilgi ve farkındalıklarının artırılmasına yönelik çalışmalar yapılacaktır.

AMAÇ 5: . Okul ve kurumların eğitim ve öğretime katılımını artırmak amacıyla bölgesel (yerel), ulusal ve uluslararası proje, araştırma, yarışma ve etkinliklere katılımı artırılabacaktır.

HEDEF 5.1: Okulların bölgesel (yerel), ulusal ve uluslararası proje, yarışma ve etkinliklere katılımı artırılabacaktır.

HEDEF 6.1: Eğitim ve öğretimin sağlıklı ve güvenli bir ortamda gerçekleştirilmesi için okul sağlığı ve güvenliği geliştirilecektir.

AMAÇ 6: . Okulun eğitimin temel ilkeleri doğrultusunda niteliğini artırmak amacıyla kurumsal kapasite geliştirilecektir

TEMA 1 : EĞİTİM ÖĞRETİME ERİŞİM VE KATILIM

Amaç 1	A.1 Öğrencilerin eğitim ve öğretime etkin katılımlarıyla süreci tamamlamalarını sağlamak.
Hedef 1.1	H.1.1 Öğrencilerin okula erişim, devam ve okulu tamamlama oranları artırılacaktır.

Performans Göstergeleri	Hedefe Etkisi	2024	2025	2026	2027	2028	İzleme Sıklığı	Rapor Sıklığı
		PG.1.1 İl-ilçe özel eğitim hizmetleri kurulu tarafından yerleştirilme kararı verilen öğrencilerin kayıt yaptırma oranı (%)	20	90	91	93	95	96
PG1.1.2. Özürsüz devamsızlık süresi 15 günü aşan öğrencilerin oranı(%)	10	11	9	7	6	5	6 AYLIK	yıllık
PG.1.3 Bir eğitim ve öğretim yılında özürlü devamsızlık süresi 40 günden fazla olan öğrenci oranı(%)	10	13	11	19	7	6	6 AYLIK	yıllık
PG.1.4. Bir eğitim öğretim yılında örgün eğitimden ayrılan öğrenci oranı(%)	20	7	6	5	4	3	6 AYLIK	yıllık
PG.1.5 Sağlık sorunları ve diğer nedenlerle okula devam edemeyen öğrencilerin uygun eğitim ortamlarına yönlendirilme oranı (%)	20	91	92	93	94	95	6 AYLIK	yıllık
PG.1.6. Okula yeni başlayan öğrencilerden uyum eğitimine katılanların oranı (%)	20	96	97	97	98	98	6 AYLIK	yıllık
Koordinatör Birim	Okul idaresi, Rehberlik servisi, Sınıf Rehber Öğretmenleri, Branş Dersi Öğretmenleri							
İş birliği Yapılacak Birimler	İlçe Milli Eğitim Müdürlüğü, Rehberlik ve Araştırma Merkezi							
Riskler	Öğrencilerin bağışıklıklarının düşük olması sebebiyle sıklıkla sağlık sorunları yaşamaları. Yaşanılan sağlık sorunlarının uzun sürmesi. İlçe dışı adres değişikliği nedeniyle eğitim öğretime devam etmesinde aksaklıklar olması.							
Stratejiler	S1. İl-ilçe özel eğitim hizmetleri kurulu tarafından yerleştirilme kararı verilen öğrencilerden kayıtyaptırmayanlar tespit edilerek önlemeye yönelik tedbirler alınacaktır. S2. Öğrencilerin devamsızlık nedenlerine yönelik okul ve veli iş birliğiyle bu nedenleri ortadan kaldıracak çalışmalar yürütülecektir. S3. Devamsızlık sonucu ortaya çıkan olumsuz etkileri azaltmaya yönelik eğitim programları, sosyal etkinlikler,uzaktan öğrenme gibi telafi tedbirleri geliştirilecektir.							

	S4. Okul ortamı; öğrencilerin öğrenme motivasyonunu geliştirecek şekilde bilimsel, sosyal, kültürel, sanatsal vesportif imkanları artırılacaktır. S5. Öğrencilerin uygun eğitim ortamlarına yönlendirilmesi amacıyla yeniden eğitsel değerlendirme ve tanılamayapılması için Rehberlik ve Araştırma Merkezi'ne (RAM) yönlendirme yapılacaktır. S6. Okula yeni başlayan öğrencilere oryantasyon eğitimiyle okulun yapısı ve imkanları tanıtılarak uyumları sağlanacaktır.
Maliyet Tahmini	5000+6000+7500+9000+12000= 39500 TL
Tespitler	Okuldaki sosyal etkinliklerin ve sportif faaliyetlerin okul devamsızlık oranını düşürmesi üzerinde olumlu etki olması Veli ziyaretleri ile öğrencinin okula devam etmemesinin sebeplerinin belirlenerek çalışmalar yapılması Okul rehberlik servisi okula yeni başlayan öğrencilere uyum etkinlikleri düzenlemesi ile okula devamsızlık oranının düşmesi üzerinde olumlu etki etmesi İl-ilçe özel eğitim hizmetleri kurulu tarafından yerleştirilmesi yapılan öğrencilerin iletişim bilgilerinin alınarak iletişime geçilmesi
İhtiyaçlar	Öğrenci devamsızlığını en aza çekebilmek için okul-aile işbirliğinin geliştirilmesi

Amaç 1	A.1 Öğrencilerin eğitim ve öğretime etkin katılımlarıyla süreci tamamlamalarını sağlamak.
Hedef 1.2	H.1.2 Öğrencilerin ders dışı etkinliklere katılımları artırılacaktır.

Performans Göstergeleri	Hedefe Etkisi	Yıllar					İzleme Sıklığı	Rapor Sıklığı
		2024	2025	2026	2027	2028		
PG1.2.1. Bir eğitim ve öğretim yılında sosyal, kültürel, sanatsal ve sportif alanlarda faaliyetlere katılan öğrenci oranı(%)	30	65	70	75	80	85	6 AYLIK	yıllık
PG1.2.2. Yerel, ulusal ve uluslararası etkinliklere (proje, yarışma vb.) katılan öğrenci oranı (%)	30	55	60	65	70	75	6 AYLIK	yıllık
PG1.2.3. İş birliği yapılan kurum, kuruluş, sivil toplum kuruluşu sayısı	40	8	10	15	18	20	6 AYLIK	yıllık
Koordinatör Birim	Okul idaresi, Rehberlik servisi, Sınıf Rehber Öğretmenleri, Branş Dersi Öğretmenleri							
İş birliği Yapılacak Birimler	İlçe Milli Eğitim Müdürlüğü, Sivil Toplum Kuruluşları, Etkinlik yapılabilecek Diğer Kurum ve Kuruluşlar							
Riskler	Öğrencilerin yaşadığı sağlık problemleri nedeniyle ders dışı etkinliklere katılım konusunda veliler tarafından tereddütle bakılması Öğrencilerin gösterdiği olumsuz davranış problemlerinin ders dışı etkinliklerde de sergilenme ihtimali							

Stratejiler	S1. Sosyal, kültürel, sanatsal ve sportif alanlarda kurum içi ve kurum dışı düzenlenen faaliyetler artırılacaktır. S2. Okul içinde öğrencilerin gelişimlerini destekleyecek yarışmalar, etkinlikler vb. düzenlenerek öğrencilerin ödüllendirilmesi sağlanacaktır. S3. Öğrencilerin yerel, ulusal ve uluslararası etkinliklere (proje, yarışma vb.) katılmaları teşvik edilecektir. S4. Öğrenciler için sosyal, kültürel, sanatsal ve sportif faaliyetler düzenlenmesi için kurum, kuruluş, sivil toplum kuruluşları vb. ile iş birliği yapılacaktır.
Maliyet Tahmini	5000+6000+7500+9000+12000= 39500 TL
Tespitler	Ders dışı etkinliklerin artması ile eğitime katılım ve eğitim kalitesinde artış olma ihtimali Öğrencilerin yarışmalara katılımı sağlanması ile öğrencilerin sosyal ve davranışsal iletişim becerilerinin geliştirilme ihtimalinin olması Sosyal, spor ve kültürel faaliyetlerin okul iklimini olumlu etkilemesi Öğrenciler için sosyal, kültürel, sanatsal ve sportif faaliyetler düzenleyerek toplumun farkındalığının artması
İhtiyaçlar	Sosyal, kültürel ve sportif faaliyetler düzenlenmesi için gerekli yerlerle iletişime geçilerek etkinliğin düzenlenmesi

TEMA II: EĞİTİM VE ÖĞRETİMDE KALİTE

Amaç 2	A.2 Öğrencilerin tüm gelişim alanlarındaki özellikleri ve eğitim ihtiyaçları ile akademik yeterliklerini artırmak..
Hedef 2.1	H.2.1 Öğrencilerin akademik düzeylerinin artırılmasına yönelik çalışmalar yürütülecektir.

Performans Göstergeleri	Hedefe Etkisi	2024	2025	2026	2027	2028	İzleme	Rapor
							Sıklığı	Sıklığı
PG2.1.1. Okuma yazma becerisi kazanan öğrenci oranı	60	2	5	8	10	12	6 AYLIK	yıllık
PG2.1.2. Temel matematik becerisi kazanan öğrenci oranı	40	2	5	8	10	12	6 AYLIK	yıllık
Koordinatör Birim	Okul idaresi, Rehberlik servisi, Sınıf Rehber Öğretmenleri, Branş Dersi Öğretmenleri							
İş birliği Yapılacak Birimler	İlçe Milli Eğitim Müdürlüğü, Rehberlik ve Araştırma Merkezi							

Riskler	Öğrencilerin bağışıklıklarının düşük olması sebebiyle sağlık sorunları yaşamaları yüzünden sık sık okula devam edememeleri. Öğrencilerin orta-ağır düzeyde zihinsel yetersizliğe sahip olmaları nedeniyle öğrenmelerinin yavaş olması. Öğrencilerin orta-ağır düzeyde zihinsel yetersizliğe sahip olmaları nedeniyle öğrendikleri bilgileri unutabilmeleri
Stratejiler	S1. Öğrencilerin genel derslerdeki kazanım eksiklikleri tespit edilerek tamamlayıcı eğitim faaliyetleri yapılacaktır. S2. Uzaktan eğitim videoları aracılığıyla öğrencilerin tamamlayıcı ve destekleyici eğitim almaları sağlanacaktır.
Maliyet Tahmini	4000+5000+7000+8000+10000= 34000 TL
Tespitler	Sağlık sorunu nedeniyle devam edemeyen öğrencilere yönelik online eğitimler verilmesi. Bireysel eğitim planına uygun olarak öğrencilerin eksiklerine yönelik olarak eğitimi daha verimli hale getirmek için değişik ortamlarda derslerin yapılması Öğrencilere yönelik olarak farklı eğitim stratejilerinin uygulanması Öğrencilerin eksikliklerine yönelik olarak ders dışı faaliyetlerin yapılması
İhtiyaçlar	Öğrencilerin online eğitim alabilmesi için yeterli teknik donanımın sağlanması Öğrencilerin eksikliklerine yönelik olarak ders dışı zamanlarda ekstra derslerin planlanması ve uygulanması

Amaç 3	A.3 Öğrencilerin gelişimlerini bir bütün olarak desteklenmesini, ilgi, yetenek, değer, tutum ve kişilik özelliklerini keşfetmesini sağlamak.
Hedef 3.1	H.3.1 Öğrencilerin bir bütün olarak gelişimlerini desteklemek amacıyla koruyucu ve önleyici çalışmalar yürütülecektir.

Performans Göstergeleri	Hedefe Etkisi	2024	2025	2026	2027	2028	İzleme Sıklığı	Rapor Sıklığı
		PG3.1.1. Öğrenci görüşme/gözlem sayısı	20	30	35	40	45	50
PG3.1.2. Veli görüşme sayısı	30	25	30	35	40	45	6 AYLIK	yıllık
PG3.1.3. Öğretmen görüşme sayısı	25	25	27	29	30	32	6 AYLIK	yıllık
PG3.1.4. Düzenlenen etkinlik sayısı	25	10	12	14	16	18	6 AYLIK	yıllık
Koordinatör Birim	Okul idaresi, Rehberlik servisi, Sınıf Rehber Öğretmenleri, Branş Dersi Öğretmenleri							
İş birliği Yapılacak Birimler	İlçe Milli Eğitim Müdürlüğü, Rehberlik ve Araştırma Merkezi							
Riskler	Velilerin sosyo ekonomik düzeylerinden dolayı okula gelememeleri Ailede özel eğitilmiş öğrenci sayısının birden fazla olması sebebiyle okul aile iş birliğinin tam olarak kurulamaması							

Stratejiler	S1. Rehberlik ihtiyacı belirleme anketi sonuçlarından yararlanarak öğrencilerle farklı gelişim alanlarına yönelik çalışmalar belirlenecektir. S2. Okul risk haritaları sonuçları doğrultusunda rehberlik hizmeti verilmesi gereken öğrenciler belirlenecektir. S3. Hizmet alması gereken öğrencilerle bireysel veya grup çalışmaları yürütülecektir. S4. Rehberlik faaliyetlerinin önemi ile ilgili öğretmenlere yönelik farkındalık faaliyetleri gerçekleştirilecektir. S5. Öğrencilerin bireysel ve gelişimsel özellikleri konusunda karşılaşılabilecek sorunlar ve bu sorunlarla baş etme, öğrenci-veli sağlıklı iletişim kurma yöntemleriyle ilgili velilere yönelik etkinlikler düzenlenecektir.
Maliyet Tahmini	7000+10000+12000+15000+18000= 62000 TL
Tespitler	Öğrencilerin farklı gelişim alanlarına yönelik olarak yapılacak çalışmaların uygulanmasında okul ortamının yetersiz kalması Aile-okul iş birliğinin sınırlı olması sebebiyle eğitimin bir bütün olarak işleyişinin zor olması Bireysel çalışma yapılmasının sınıftaki diğer öğrencilerle birlikte zor olması Öğretmenlerin ders saatlerinden kaynaklı olarak farkındalık eğitimlerinin planlanma ve uygulamasının zor olması
İhtiyaçlar	Öğretmenlere yönelik farkındalık eğitimlerinin seminer dönemleri gibi dönemlerde okul içinde düzenlenmesi Aile-okul işbirliği için veli ziyaretlerinin devamlı hale getirilmesi Bireysel eğitim odalarında bireysel eğitim için uygun ortam oluşturulması Rehberlik belirleme anketinin uygulanarak sonuçlarına uygun eğitim planlarının hazırlanması

TEMA III: KURUMSAL KAPASİTE

Amaç 4	A.4 Yönetici, öğretmen ve diğer personelin bilgi, beceri ve mesleki yeterliliklerini geliştirmeleri için eğitim almaları sağlanacaktır.
Hedef 4.1	H.4.1 Okuldaki yönetici ve öğretmenlerin bilgi, beceri ve mesleki yeterliliklerinin artırılmasına yönelik çalışmalar yapılacaktır.

Performans Göstergeleri	Hedefe Etkisi	2024					2028		İzleme Sıklığı	Rapor Sıklığı
		2024	2025	2026	2027	2028				
PG.4.1. 1 Düzenlenen eğitim sayısı	55	5	5	6	7	8	6 AYLIK	Yıllık		
PG 4.1.2 Eğitime katılan yönetici ve öğretmen sayısı	45	32	35	35	35	35	6 AYLIK	Yıllık		
Koordinatör Birim	Okul İdaresi									
İş birliği Yapılacak Birimler	Avcılar İlçe Milli Eğitim Müdürlüğü, Üniversiteler, Sivil Toplum Kuruluşları									
Riskler	Öğretmenlerin sirkülasyonları nedeniyle eğitimlerin yeni ve güncel tutulmasının zor olması. Verilecek eğitimlerin planlamasının ders saatlerine denk gelmesi halinde eğitimin aksama ihtimali. Verilecek eğitimlerin ders saatleri dışında planlanması halinde katılımın azalma ihtimali									

Stratejiler	S.1 Yönetici ve öğretmenlerin bilgi, beceri ve mesleki yeterliliklerinin geliştirilmesine yönelik fırsatlar sağlanacaktır.
Maliyet Tahmini	8000+11000+13000+15000+18000= 65000 TL
Tespitler	Okuldaki öğretmenlerin görev sürelerinin az olması sebebiyle, verilecek eğitimler okul başarısını da arttıracak olması Meslekte çalışma süresi az olan öğretmenlerin yeni beceri ve bilgilere aç olması
İhtiyaçlar	Okulda öğretmenlerin ve idarecilerin ilgin çeken eğitimlerin düzenlenmesi.

Amaç 4	A.4 Yönetici, öğretmen ve diğer personelin bilgi, beceri ve mesleki yeterliliklerinin geliştirilmesi için eğitim almaları sağlanacaktır.
Hedef 4.2	H.4.2 Ailelere yönelik bilgi, beceri ve tutumların geliştirilmesine yönelik çalışmalar yapılacaktır.

Performans Göstergeleri	Hedefe Etkisi	2024	2025	2026	2027	2028	İzleme Sıklığı	Rapor Sıklığı
		PG.4.2. 1 Düzenlenen eğitim sayısı	50	3	5	5	6	8
PG 4.2.2 Eğitime katılan kişi sayısı	50	47	50	53	57	57	6 AYLIK	Yıllık
Koordinatör Birim	Okul İdaresi							
İş birliği Yapılacak Birimler	Avcılar İlçe Milli Eğitim Müdürlüğü, Üniversiteler, Sivil Toplum Kuruluşları, Eğitim Verebilecek Uzman Kişiler							
Riskler	Ailelerin eğitimlere katılım gösterme konusunda ilgisiz olması Parçalanmış ailelerin çok olması sebebiyle eğitimlere katılım sağlayamaması Uzun çalışma saatlerindne dolayı ailelerin eğitimlere katılım sağlayamaması.							
Stratejiler	S.1 Ailelere yönelik bilgi, beceri ve tutumların geliştirilmesine yönelik çalışmalar yapılacaktır.							
Maliyet Tahmini								

Tespitler	Ailelere yönelik eğitimlerle okul-aile işbirliğinin sağlanması. Ailelere yönelik eğitimlerle, öğrencilere ilişkin sorunların daha kolay çözüme ulaşabilmesi.
İhtiyaçlar	Ailelerin ilgisini çeken eğitimlerin düzenlenmesi. Belirlenen eğitimlere katılım için velilerin teşvik edilmesi.

Amaç 4	A.4 Yönetici, öğretmen ve diğer personelin bilgi, beceri ve mesleki yeterliliklerini geliştirmeleri için eğitim almaları sağlanacaktır.
Hedef 4.3	H.4.3 Okuldaki diğer personelin özel eğitim alanında bilgi ve farkındalıklarının artırılmasına yönelik çalışmalar yapılacaktır.

Performans Göstergeleri	Hedefe Etkisi						İzleme	Rapor
	2024	2025	2026	2027	2028	Sıklığı	Sıklığı	
PG.4.3. 1 Düzenlenen eğitim sayısı	50	3	4	5	6	7	6 AYLIK	Yıllık
PG 4.3.2 Eğitime katılan personel sayısı	50	2	3	5	5	6	6 AYLIK	Yıllık
Koordinatör Birim	Okul İdaresi							
İş birliği Yapılacak Birimler	Avcılar İlçe Milli Eğitim Müdürlüğü, Üniversiteler, Sivil Toplum Kuruluşları, Eğitim Verebilecek Uzman Kişiler							
Riskler	Çalışan personelin eğitim seviyelerinin farklı olması sebebiyle eğitimlerin belirlenmesinin zor olması Çalışan personelin değişebilmesi sebebiyle eğitimlerin güncel tutulmasının zor olması							
Stratejiler	S.1 Eğitimlerin düzenlenmesine ilişkin ilgili kurum ve kuruluşlarla iş birliği yapılacaktır.							
Maliyet Tahmini	8000+11000+13000+15000+18000= 65000 TL							
Tespitler	Personele yönelik eğitimlerle okul-çalışan işbirliğinin sağlanması. Okul-personel işbirliğinin sağlanması ile okuldaki eğitim kalitesinin artması							
İhtiyaçlar	Personelin ilgisini çeken eğitimlerin düzenlenmesi.							

Amaç 5	A.5 Okul ve kurumların eğitim ve öğretime katılımını arttırmak amacıyla bölgesel (yerel), ulusal ve uluslararası proje, araştırma, yarışma ve etkinliklere katılımı artırılacaktır.
Hedef 5.1	H.5.1 Okulların bölgesel (yerel), ulusal ve uluslararası proje, yarışma ve etkinliklere katılımı artırılacaktır.

Performans Göstergeleri	Hedefe Etkisi	2024	2025	2026	2027	2028	İzleme Sıklığı
PG5.1.1 Hazırlanan ve başvuru yapılan proje sayısı	20	1	5	6	7	8	6 AYLIK
PG5.1.2 Onay alan proje sayısı	20	1	5	6	7	8	6 AYLIK
PG5.1.3 Proje eğitimine katılan personel sayısı	20	10	15	20	25	30	6 AYLIK
PG5.1.4 Katılım sağlanan yarışma ve etkinlik sayısı	40	0	2	5	6	7	6 AYLIK
Koordinatör Birim	Okul idaresi, Rehberlik servisi, Sınıf Rehber Öğretmenleri, Branş Dersi Öğretmenleri						
İş birliği Yapılacak Birimler	İlçe Millî Eğitim Müdürlüğü, Diğer Eğitim Kuruluşları, Sivi Toplum Kuruluşları, Diğer Kurum ve Kuruluşlar						
Riskler	Öğrencilerimizle projelerin uygulanmasında davranış problemlerinin yaşanma ihtimali.						
Stratejiler	S.1. Okullarda görev yapan personelin proje hazırlama konusundaki yeterlilikleri artırılacaktır.						
Maliyet Tahmini	8000+11000+13000+15000+18000= 65000 TL						
Tespitler	Proje hazırlama eğitimi alan öğretmen ve idareci sayısı sınırlı olduğu için proje sayısı sınırlı kalmaktadır. Yazılan projelerin uygulanması ile ilgili sorunların çözümü için okulu kaynakları sınırlı kalmaktadır. Davranış problem olabilecek öğrencilerle yarışma ve projeler katılımın zor olması.						
İhtiyaçlar	Proje hazırlama eğitimine öğretmen ve idarecilerin katılımı sağlanması Projelere ilişkin sorunların çözümü için diğer kuruluşlarla iş birliği içerisinde olunması. Davranış problemi gösteren öğrencilerin, sosyal hayata katılımı için eğitim planı hazırlanması						

Amaç 6 A.6 Okulun eğitimin temel ilkeleri doğrultusunda niteliğini arttırmak amacıyla kurumsalkapasite geliştirilecektir.	
Hedef 5.1	H6.1. Eğitim ve öğretimin sağlıklı ve güvenli bir ortamda gerçekleştirilmesi için okul sağlığı ve güvenliği geliştirilecektir.

Performans Göstergeleri	Hedefe Etkisi	2024	2025	2026	2027	2028	İzleme Sıklığı	Rapor Sıklığı
		PG 6.1.1 Okulda yaşanan kaza sayısı	10	0	0	0	0	0
PG.6.1.2. Bağımlılıkla mücadele ile ilgili konularda eğitim alan öğrenci ve öğretmen sayısı	10	25	30	35	35	35	6 AYLIK	yıllık
PG.6.1.3. Akran zorbalığı ve siber zorbalıkla ilgili konularda eğitim alan öğretmen, öğrenci ve veli sayısı	20	20	30	50	70	80	6 AYLIK	yıllık
PG. 6.1.4. Sağlıklı beslenme ve obezite ile ilgili konularda verilen eğitim alan öğrenci, öğretmen ve veli sayısı	10	25	30	40	50	70	6 AYLIK	yıllık
PG. 6.1.5. Hijyen, gıda güvenliği, bulaşıcı hastalıklar ile ilgili konularda verilen eğitim alan öğrenci, öğretmen ve personel sayısı	20	25	30	40	50	70	6 AYLIK	yıllık
PG. 6.1.6. Sivil savunma eğitimlerine katılan öğrenci ve öğretmen sayısı	20	10	15	20	30	35	6 AYLIK	yıllık
PG. 6.1.7. Afet ve acil durum tatbikat sayısı	10	3	4	5	6	7	6 AYLIK	yıllık
Koordinatör Birim	Okul idaresi, Rehberlik servisi, Sınıf Rehber Öğretmenleri, Branş Dersi Öğretmenleri							
İş birliği Yapılacak Birimler	İlçe Milli Eğitim Müdürlüğü, Sivi Toplum Kuruluşları, Diğer Kurum ve Kuruluşlar							
Riskler	Alınması gereken eğitimlerin, okul saatleri içerisinde alınmasının eğitimi aksatma ihtimali Alınması gereken eğitimlerin okul saatleri dışarısında alınmasının katılımı aksatma ihtimali							
Stratejiler	S.1. Eğitim ortamları iş sağlığı ve güvenliği yönergesine uygun hâle getirilecektir. S.2. Öğrenci, öğretmen ve velilerde farkındalık oluşturmak için bağımlılıkla mücadele, akranzorbalığı, siber zorbalık, sağlıklı beslenme ve obezite, hijyen, bulaşıcı hastalıklar ve gıda güvenliği gibi konularda alan uzmanları ile iş birliğinde eğitimler düzenlenecektir. S.3. Doğa, insan ve teknoloji kaynaklı (deprem, sel, heyelan, yangın, çığ ve salgın hastalıklar vd.) afetlere karşı gerekli tedbirlerin alınması için çalışmalar yapılacaktır.							

Maliyet Tahmini	8000+11000+13000+15000+18000= 65000TL
Tespitler	Öğrencilere verilecek eğitimlerin öğrenciler açısından yararının çok sınırlı olması Eğitimlerin programlanmasında katılımın yüksek olması açısından zor olması.
İhtiyaçlar	Öğrencilere verilecek eğitimlerin temel düzeyde verilmesi Gönüllülük esasına bağlı olarak eğitimlerin planlanması. Eğitimlerin planlanmasında yetkili kurum ve kişilerle iş birliği yapılması

V. BÖLÜM: MALİYETLENDİRME

2024-2028 Stratejik Planı Faaliyet/Proje Maliyetlendirme Tablosu

	2024	2025	2026	2027	2028	Toplam Maliyet
Amaç 1	5000	6000	7500	9000	12.000	39.500
Amaç 2	4000	5000	7000	8000	10000	34.000
Amaç 3	7000	10000	12.000	15.000	18.000	62.000
Amaç 4	8000	11.000	13.000	15.000	18.000	65.000
Amaç 5	8000	11000	13000	15000	18000	65000
Amaç 6	80000	11000	13000	15000	18000	65000
Genel Yönetim Giderleri	40.000	50.000	60.000	70.000	80.000	300.000
TOPLAM	80.000	104.000	125.500	147.000	164.000	

5.Bölüm

İzleme ve
Değerlendirme



5. İZLEME VE DEĞERLENDİRME

İzleme ve değerlendirme süreci kurumsal öğrenmeyi buna bağlı olarak da faaliyetlerin sürekli olarak iyileştirilmesini sağlar. İzleme ve değerlendirme faaliyetleri sonucunda elde edilen bilgiler kullanılarak stratejik plan gözden geçirilir, hedeflenen ve ulaşılan sonuçlar karşılaştırılır. Bu karşılaştırmalar sonucunda da gerekli görülen durumlarda stratejik planın güncellemesi kararı verilebilir.

Hedefe İlişkin Değerlendirme: Her yılın ilk altı ayında ilgili hedefe ait performans göstergelerinin performans düzeyi dikkate alınarak izlemenin yapıldığı yılın sonu itibarıyla hedeflenen değere ulaşıp ulaşılmadığının analizi yapılır. Hedeflenen değere ulaşılmasını engelleyecek hususlar ve riskler varsa bunlar değerlendirilir. Hedeflenen değerlere ulaşılmasını sağlayacak temel tedbirler kısaca yer verilir.

Okul için izleme değerlendirme faaliyetleri Tablo 45'te örneklendirilmiş olan izleme ve değerlendirme şablonu kullanılarak her eğitim-öğretim dönemi sonunda bir kere olacak şekilde gerçekleştirilir. (6 ayda 1) Bu şablon ile planlanan hedefe ne oranda ulaşıldığı ve buna dair değerlendirmeler ifade edilir.

Hedef Performansının Hesaplanması: Gösterge değerlerinin kümülatif olarak belirlenmemesi durumunda hedef performansının hesaplanmasında izleme dönemindeki yıl sonu hedeflenen değer ile izleme dönemindeki gerçekleştirme değerinin kümülatif değeri baz alınır.

Bir göstergenin performansı % 100'ü aşabilir ancak hedef performansının ölçümünde bu değer 100 olarak alınır. Böylece diğer göstergelerin hedefe etkisinin doğru hesaplanması sağlanır.

Bir göstergenin performansı negatif değer olabilir. Ancak hedef performansının ölçümünde bu değer sıfır alınır. Böylece diğer göstergelerin hedefe etkisinin doğru hesaplanması sağlanır.

01

Performans göstergeleri ve stratejiler bazında gerçekleşme durumlarının belirlenmesi,

02

Performans göstergelerinin gerçekleşme durumlarının hedeflerle kıyaslanması,

03

Stratejiler kapsamında yürütülen faaliyetlerin Müdürlüğümüz faaliyet alanlarına dağılımının belirlenmesi,

04

Sonuçların raporlanması ve paydaşlarla paylaşımı,

05

Hedeflerden sapmaların nedenlerinin araştırılması,

06

Alternatiflerin ve çözüm önerilerinin geliştirilmesi.

İZLEME VE DEĞERLENDİRME SÜRECİNİN İŞLEYİŞİ

İzleme ve değerlendirme sürecinin işleyişi ana hatları ile aşağıdaki şekilde özetlenmiştir: 2024–2028 Stratejik Planı’nda yer alan performans göstergelerinin gerçekleşme durumlarının tespiti yılda iki kez yapılacaktır. Ara izleme olarak nitelendirilebilecek yılın ilk altı aylık dönemini kapsayan birinci izleme kapsamında tüm amaç sorumluları, sorumlu oldukları göstergelerle ilgili gerçekleşme durumlarına ilişkin veriler “Stratejik Plan Sorumlu Müdür Yardımcısı” tarafından toplanarak performans hedeflerinin gerçekleşme durumları hakkında hazırlanan “Stratejik Plan İzleme Değerlendirme Raporu” okul müdürüne sunulurken paydaşlarla paylaşılacaktır. Bu aşamada amaç; varsa öncelikle yıllık hedefler olmak üzere, hedeflere ulaşılmasının önündeki engelleri ve riskleri belirlemek ve yıllık hedeflere ulaşılmasını sağlamak üzere gerekli görülebilecek tedbirlerin alınmasıdır.

Şekil: İzleme ve Değerlendirme Süreci

